

# FORUM για την ΥΓΕΙΑ και ΤΙΣ ΠΟΛΙΤΙΚΕΣ ΥΓΕΙΑΣ

«Πολιτική οικονομία της φαρμακευτικής περίθαλψης  
σε συνθήκες οικονομικής κρίσης»

*Οι επιπτώσεις της τρέχουσας οικονομικής  
κρίσης στους κοινωνικούς δείκτες  
και την κοινωνική συνοχή*

**Μητράκος Θεόδωρος\***

*Τράπεζα της Ελλάδος*

*tmitrakos@bankofgreece.gr*

**27-29 Σεπτεμβρίου 2012**

**Ερμούπολη Σύρου**

*\* Στην παρουσίαση εκφράζονται οι προσωπικές απόψεις του ομιλητή*

# ΔΟΜΗ ΠΑΡΟΥΣΙΑΣΗΣ

1. Εισαγωγή και οικονομικό περιβάλλον
2. Στατιστικό υλικό και μεθοδολογικά προβλήματα
  - Έρευνες Νοικοκυριών (ΕΛ.ΣΤΑΤ.)
3. Οι κοινωνικοί δείκτες (κίνδυνος φτώχειας, ανισότητα κ.ά.)  
**πριν την τρέχουσα κρίση (1974-2008)**
  - Διαστάσεις, μεταβολή, δομή και χαρακτηριστικά δεικτών
  - Προσδιοριστικοί παράγοντες του κινδύνου φτώχειας
  - Ομάδες υψηλού κινδύνου και μετατοπίσεις του κινδύνου φτώχειας
4. Πρόσφατες εξελίξεις **στην περίοδο της τρέχουσας κρίσης**
5. Αναδιανεμητική επίδραση κοινωνικών δαπανών
6. Συμπεράσματα και προτάσεις πολιτικής

# ΕΙΣΑΓΩΓΗ

## ✓ Μέτρα Μνημονίων:

- Προτεραιότητα στη Δημοσιονομική προσαρμογή
- Αναδιανομή; Κοινωνική προστασία και συνοχή;

## ✓ Εύθραυστη πλέον η Κοινωνική Συνοχή:

- Τη δεκαετία του ευρώ και έως την τρέχουσα κρίση:
  - Υψηλό επίπεδο κατανάλωσης μέσω πρόσβασης στον δανεισμό
  - Διαχρονικά αποδυνάμωση του θεσμού της οικογένειας
  - Η έννοια των «αναγκών» μεταβλήθηκε τις τελευταίες δεκαετίες
  - Αναποτελεσματικό το σύστημα κοινωνικής αλληλεγγύης
- Στην περίοδο της κρίσης:
  - Ραγδαία απορύθμιση στην αγορά εργασίας (ευελιξία, απολύσεις κ.λπ.)
  - Δραματική αύξηση ανεργίας και μείωση μισθών
  - Ανασφάλεια και αβεβαιότητα για την εργασία και τα εισοδήματα
  - Αυξανόμενη χρηματοοικονομική πίεση προς τα νοικοκυριά
  - Ανάπτυξη νέων «κοινωνικών κινδύνων» (π.χ. νέοι πτυχιούχοι, στελέχη)
  - Κλονισμός της εμπιστοσύνης των πολιτών προς το κράτος, θεσμούς κ.ά.
  - Έλλειψη αποτελεσματικού δικτύου κοινωνικής προστασίας
  - Αρνητικές προσδοκίες, βαρύ οικονομικό - πολιτικό κλίμα

# ΜΑΚΡΟΟΙΚΟΝΟΜΙΚΟ ΠΕΡΙΒΑΛΟΝ (1/2):

## Βασικοί μακροοικονομικοί δείκτες για την Ελλάδα

| <b>Economic activity (%y-o-y)</b>                  | <b>2009</b>  | <b>2010</b>  | <b>2011</b>  | <b>11Q3</b>  | <b>11Q4</b>  | <b>12Q1</b>  | <b>12Q2</b>  |
|--|--------------|--------------|--------------|--------------|--------------|--------------|--------------|
| Real GDP   | -3,3         | -3,5         | -6,9         | -5,0         | -7,5         | -6,5         | -6,3         |
| Real government consumption                        | 4,8          | -7,2         | -9,1         | -3,4         | -10,5        | 0,2          | -3,7         |
| Real private consumption                           | -1,3         | -3,6         | -7,1         | -5,2         | -7,0         | -8,7         | -8,0         |
| Real gross fixed capital formation                 | -15,2        | -15,0        | -20,7        | -16,4        | -22,2        | -21,3        | -19,4        |
| Real exports of goods and services                 | -19,5        | 4,2          | -0,3         | 4,5          | -6,1         | 1,5          | -4,1         |
| Real imports of goods and services                 | -20,2        | -7,2         | -8,1         | -3,8         | -14,2        | -16,9        | -12,3        |
| <i>Contribution to GDP growth (in GDP pts)</i>     |              |              |              |              |              |              |              |
| <i>Domestic demand (excl. inventories)</i>         | -3,6         | -6,8         | -10,6        | -6,8         | -11,0        | -10,3        | -9,6         |
| <i>Net exports</i>                                 | 3,1          | 3,1          | 2,4          | 2,3          | 3,1          | 5,7          | 2,7          |
| <i>Changes in inventories</i>                      | -2,8         | 0,4          | 1,3          | -0,5         | 0,4          | -1,9         | 0,7          |
| <b>Consumer confidence indicator (% balance)</b>   | <b>-45,7</b> | <b>-63,4</b> | <b>-74,1</b> | <b>-73,9</b> | <b>-82,7</b> | <b>-81,0</b> | <b>-75,0</b> |
| <b>Industrial confidence indicator (% balance)</b> | <b>-28,4</b> | <b>-22,5</b> | <b>-20,6</b> | <b>-21,4</b> | <b>-23,7</b> | <b>-23,2</b> | <b>-22,0</b> |
| Industrial production (total industry)             | -9,4         | -5,9         | -7,8         | -4,3         | -10,6        | -7,8         | -1,8         |
| Retail sales (total including fuel)                | -11,4        | -6,2         | -10,2        | -4,1         | -10,9        | -13,1        | -11,4        |
| Prices (HICP)                                      | 1,3          | 4,7          | 3,1          | 2,1          | 2,6          | 1,7          | 1,1          |
| Real compensation per employee                     | 3,6          | -8,3         | -4,0         | ...          | ...          | ...          | ...          |
| Unit labour costs, whole economy                   | 6,6          | -3,5         | -1,6         | ...          | ...          | ...          | ...          |

# ΜΑΚΡΟΟΙΚΟΝΟΜΙΚΟ ΠΕΡΙΒΑΛΟΝ (2/2): Βασικοί μακροοικονομικοί δείκτες για την Ελλάδα

| <b>Labour market developments</b>          | <b>2009</b>  | <b>2010</b>  | <b>2011</b>  | <b>11Q3</b>  | <b>11Q4</b>  | <b>12Q1</b>  | <b>12Q2</b> |
|--|--------------|--------------|--------------|--------------|--------------|--------------|-------------|
| Unemployment rate (% of labour force)(nsa) | 9,5          | 12,5         | 17,7         | 17,7         | 20,7         | 22,6         | 23,6        |
| Total employment (nsa)                     | -1,1         | -2,7         | -6,8         | -7,3         | -8,5         | -8,5         | -8,7        |
| Employees                                  | -1,6         | -3,0         | -7,5         | -7,7         | -9,7         | -8,8         | -9,3        |
| <b>Balance of payments</b>                 |              |              |              |              |              |              |             |
| Exports of goods and services              | -21,5        | 7,7          | 7,2          | 10,9         | 3,5          | 7,5          | -0,2        |
| <i>as a percentage of GDP</i>              | 18,3         | 20,0         | 22,7         | 29           | 21,1         | 20,4         | 23,7        |
| Imports of goods and services              | -25,2        | 0,3          | 1,4          | 4,4          | -0,2         | -10,1        | -8,7        |
| <i>as a percentage of GDP</i>              | 26,1         | 26,7         | 28,6         | 27,8         | 28,0         | 29,6         | 27,1        |
| Current account balance (eur bn)           | -25,8        | -23          | -21,1        | -2,1         | -6           | -4,7         | -2,4        |
| <i>as a percentage of GDP</i>              | -11,1        | -10,1        | -9,8         | -3,7         | -11,5        | -10          | -4,6        |
| <b>Credit and financial indicators</b>     |              |              |              |              |              |              |             |
| Loans to the private sector                | 7,6          | 2,2          | -1,2         | -1,3         | -2,3         | -3,5         | -4,4        |
| 10-year government bond yield (%)          | 5,7          | 12,6         | 25,7         | 17,9         | 25,7         | 20,7         | 26,3        |
| Stock prices: ATHEX Composite Index        | 22,9         | -35,6        | -51,9        | -45,7        | -51,9        | -52,5        | -52,2       |
| <b>General government debt (% of GDP)</b>  |              |              |              |              |              |              |             |
| <b>Surplus (+) / Deficit (-)</b>           | <b>-15,6</b> | <b>-10,3</b> | <b>-9,1</b>  | <b>-7,8</b>  | <b>-9,1</b>  | <b>-2,3</b>  | <b>...</b>  |
| <b>Consolidated gross debt</b>             | <b>129,4</b> | <b>145,0</b> | <b>165,3</b> | <b>161,4</b> | <b>165,3</b> | <b>137,8</b> | <b>...</b>  |

# ΣΤΑΤΙΣΤΙΚΟ ΥΛΙΚΟ:

## Ο πλούτος των ερευνών νοικοκυριών

- **Έρευνα Εισοδήματος και Συνθηκών Διαβίωσης Νοικοκυριών (EU SILC), ΕΛ.ΣΤΑΤ.**
  - Ευρωπαϊκή ετήσια έρευνα (δείγμα 6.000 περίπου νοικοκυριά για την Ελλάδα)
  - Διακρατικές συγκρίσεις
- **Έρευνα Οικογενειακών Προϋπολογισμών (ΕΟΠ), ΕΛ.ΣΤΑΤ.**
  - Από το 2008 σε ετήσια βάση (στο παρελθόν: 1974, 1981/82, 1987/88, 1993/94, 1998/99, 2004/05). Μικρό δείγμα από το 2008 και μετά (3.460 νοικοκυριά)
  - Συλλέγει κυρίως πληροφορίες που αφορούν τις δαπάνες, τα εισοδήματα και τις συνθήκες διαβίωσης των νοικοκυριών. Βασικός σκοπός είναι η κατάρτιση του ΔΤΚ (καλάθι της νοικοκυράς)
- **Έρευνα Εργατικού Δυναμικού (ΕΕΔ), ΕΛ.ΣΤΑΤ.**
  - Σε τριμηνιαία βάση (μέγεθος δείγματος περισσότερα από 30.000 νοικοκυριά)
  - Συλλέγει κυρίως στοιχεία που αφορούν την αγορά εργασίας με έμφαση στο ανθρώπινο κεφάλαιο (εκπαίδευση, κατάρτιση, δεξιότητες)
- **Άλλες έρευνες και στοιχεία**
  - Περιφερειακοί Εθνικοί Λογαριασμοί, (ΕΛ.ΣΤΑΤ., ΑΕΠ, το κατά κεφαλήν ΑΕΠ, τις επενδύσεις, την κατανάλωση ανά Νομό και Περιφέρεια), απογραφή πληθυσμού, κ.ά.
  - Έρευνα νοικοκυριών της Τράπεζας της Ελλάδος (στοιχεία πλούτου) κ.ά.

# ΣΤΑΤΙΣΤΙΚΟ ΥΛΙΚΟ: Έρευνες νοικοκυριών (ΕΛ.ΣΤΑΤ.)

## ΠΛΕΟΝΕΚΤΗΜΑΤΑ:

- Μεθοδολογία και σχεδιασμός έρευνας (Rotating sample Panel)
- Δυνατότητα πρόσβασης και επεξεργασίας MICRO στοιχείων
- Αναλυτική καταγραφή δαπανών (900 είδη CPI) και εισοδημάτων (50)
- Δημογραφικά, επαγγελματικά, κοινωνικο-οικονομικά και άλλα χαρακτηριστικά νοικοκυριών και μελών τους
- Δυνατότητα διερεύνησης προσδιοριστικών παραγόντων
- Χρηματικά και τεκμαρτά εισοδήματα και δαπάνες

## ΠΡΟΒΛΗΜΑΤΑ:

- Πληθυσμιακή κάλυψη (άστεγοι, μετανάστες, Roma κ.ά.);
- Δωρεάν ή επιδοτούμενα από το κράτος αγαθά (εισιτήρια, ΙΧ κ.λπ.);
- Δημόσιες μεταβιβάσεις/υπηρεσίες σε είδος (εκπαίδευση, υγεία κ.λπ.)
- Μεταβιβάσεις από το ευρύτερο οικογενειακό περιβάλλον;
- Υποεκτίμηση ορισμένων δαπανών (π.χ. ποτά, τσιγάρα) και εισοδημάτων (κεφαλαίου κ.ά.), υπερεκτίμηση σε άλλες (π.χ. δαπάνες για κρέας)
- Φοροδιαφυγή; Capital gains;

# ΣΤΑΤΙΣΤΙΚΟ ΥΛΙΚΟ:

## Σύνοψη ερευνών νοικοκυριών (ΕΛ.ΣΤΑΤ.)

|                      | <i>EU-SILC</i>                 | <i>Ε.Ε.Δ.</i>       | <i>ΕΟΠ</i>                                 |
|----------------------|--------------------------------|---------------------|--|
| <b>Σκοπός</b>        | Εισοδήματα, συνθήκες διαβίωσης | Απασχόληση          | Δείκτης Τιμών Καταναλωτή (ΔΤΚ-ΗICP)        |
| <b>Περίοδος</b>      | 1994-2001<br>ΕCHP, 2003+       | Τριμηνιαία<br>1998+ | Κάθε 5-7 έτη,<br>ετήσια 2008+              |
| <b>Εισοδήματα</b>    | ✓ Χρηματικό                    | ✓ κλιμάκια          | ✓Χρηματικό<br>✓Τεκμαρτό                    |
| <b>Δαπάνες</b>       |                                |                     | ✓  |
| <b>Δειγματοληψία</b> | Rotating sample                | Rotating sample     | Cross section, από το 2008 Rotating sample |



# ΜΕΘΟΔΟΛΟΓΙΑ και ΠΡΟΒΛΗΜΑΤΑ

## ✓ Αρχικό βασικό πρόβλημα:

- Με βάση ποια κατανομή θα διερευνηθεί η ανισότητα και η φτώχεια μιας κοινωνίας;
  1. Εισόδημα (ποιο;)
  2. Κατανάλωση
  3. Πλούτος, «ευημερία» [=μ(1-Ανισότητα)], κάτι άλλο (;;;)
- Ορισμός μεταβλητών; Τεκμαρτά εισοδήματα και δαπάνες;

## ✓ Ίσως κάποιος πιο σύνθετος δείκτης «ευημερίας»

## ✓ Η έννοια και ο ορισμός της ανισότητας, φτώχειας και κοινωνικού αποκλεισμού

- Απόλυτη και σχετική φτώχεια, γραμμή φτώχειας
- Δείκτες ανισότητας και φτώχειας (Gini, Atkinson, Poverty Rate, κ.ά.)
- Μονάδα αναφοράς και ανάλυσης, «Οικογενειακές κλίμακες ισοδυναμίας», κ.ά.

## ΠΡΟΒΛΗΜΑ: ΠΟΙΑ ΚΑΤΑΝΟΜΗ; Αναταξινόμηση των νοικοκυριών

| CE x FI                                   |          | Συνολικό εισόδημα (FI) |            |            |            |             |
|---|----------|------------------------|------------|------------|------------|-------------|
|   |          | 1                      | 2          | 3          | 4          | 5           |
| <b>Συν.<br/>Δα<br/>πά<br/>νη<br/>(CE)</b> | <b>1</b> | <b>11,0</b>            | <b>5,3</b> | <b>2,7</b> | <b>,8</b>  | <b>,2</b>   |
|   | <b>2</b> | <b>5,0</b>             | <b>6,6</b> | <b>4,8</b> | <b>2,6</b> | <b>,9</b>   |
|   | <b>3</b> | <b>2,6</b>             | <b>4,5</b> | <b>5,7</b> | <b>5,1</b> | <b>2,2</b>  |
|   | <b>4</b> | <b>1,2</b>             | <b>2,6</b> | <b>4,6</b> | <b>6,7</b> | <b>4,8</b>  |
|   | <b>5</b> | <b>,2</b>              | <b>1,0</b> | <b>2,2</b> | <b>4,8</b> | <b>11,9</b> |

✓ Μόνο το 41,9% ταξινομείται στο ίδιο πεμπτημόριο (το 38% για CE X DI)

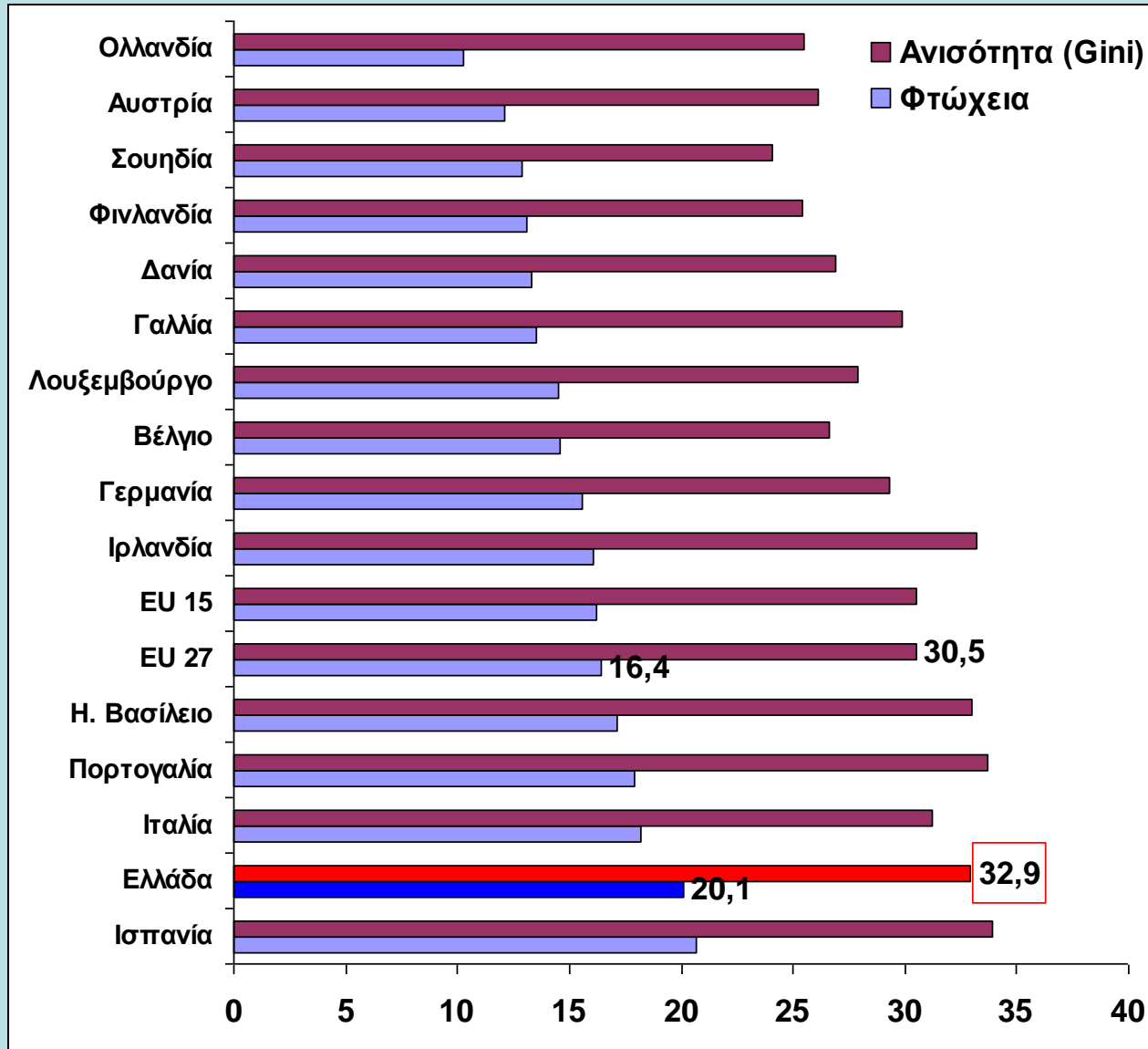
✓ Το 50,9% των φτωχών με βάση το FI είναι μη φτωχοί με βάση την CE

# ΚΟΙΝΩΝΙΚΟΙ ΔΕΙΚΤΕΣ:

## Κίνδυνος σχετικής φτώχειας (EUSILC 2010)

- ✓ Διαστάσεις (χρηματικό όριο σχετικής φτώχειας 7.178€ για 1 άτομο, 15.073€ 4-μελές νοικοκυριό, εισοδήματα 2009):
  - Το 20,1% του πληθυσμού (2.204.800 άτομα) ή 868.597 νοικοκυριά κάτω από τη γραμμή φτώχειας (ΕΕ 16,4%)
  - Το 27,7% του πληθυσμού (3.030.900 άτομα) σε κίνδυνο φτώχειας ή κοινωνικό αποκλεισμό (στερείται τουλάχιστον 4 από 9 αγαθά ή διαβιεί σε νοικοκυριά με χαμηλή ένταση εργασίας)
  - Βάθος ή χάσμα φτώχειας: 23,4%
  - Υποεκτιμούνται ομάδες υψηλού κινδύνου (άστεγοι, Roma, μετανάστες)
  
- ✓ Υψηλότερος ο κίνδυνος φτώχειας και η εισοδηματική ανισότητα από ό,τι στις περισσότερες χώρες της ΕΕ

# Κίνδυνος ανισότητας και σχετικής φτώχειας: Διακρατικές συγκρίσεις (EU SILC 2010)

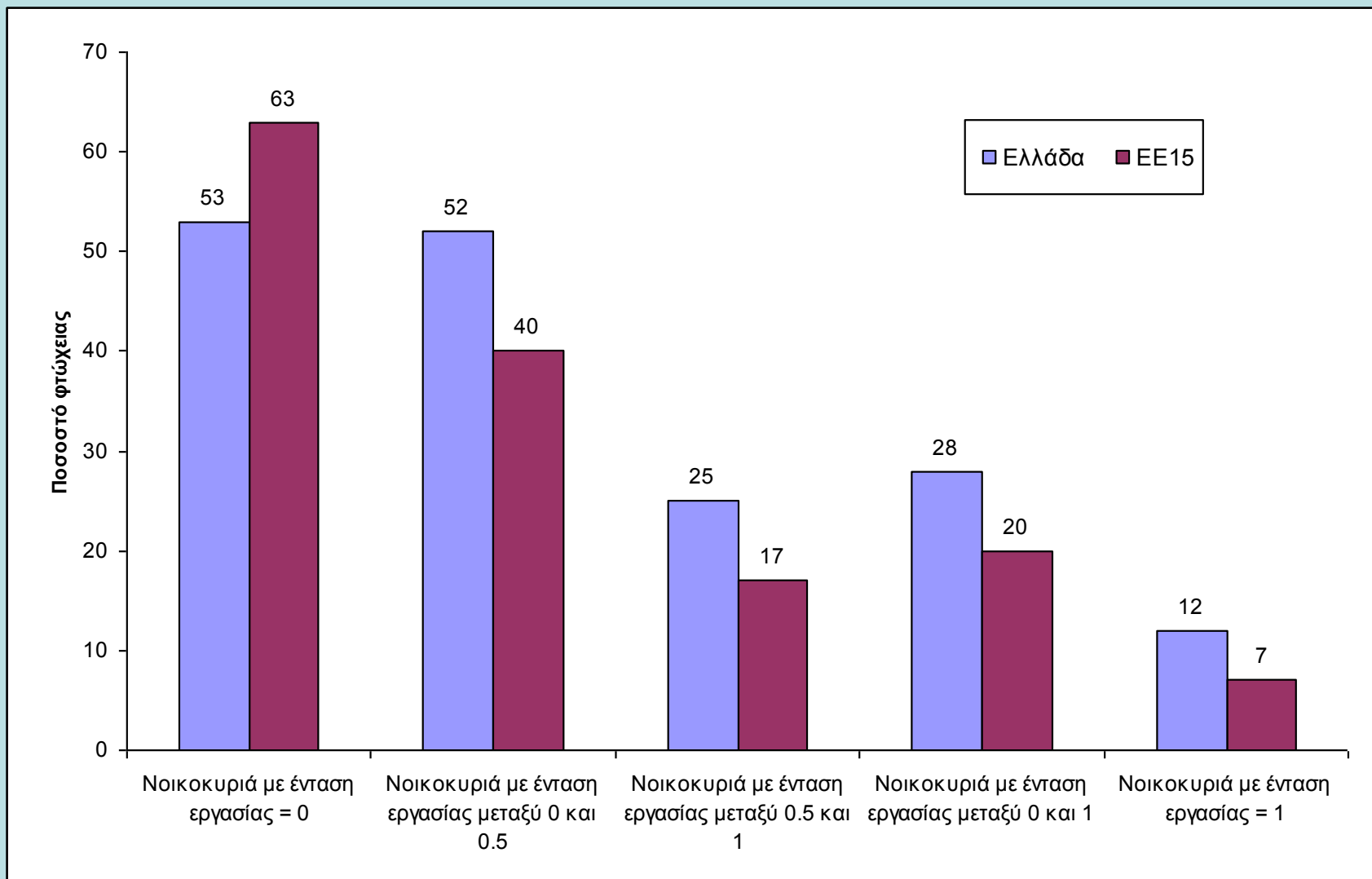


# ΚΟΙΝΩΝΙΚΟΙ ΔΕΙΚΤΕΣ:

## Κίνδυνος σχετικής φτώχειας (EUSILC 2010)

- ✓ Ισχυρή αντίστροφη σχέση του κινδύνου φτώχειας με την ένταση της απασχόλησης
  - Εργαζόμενοι 13,8% (ΕΕ 8%), μη οικονομικά ενεργοί 27,4%, άνεργοι 38,6%
  - Πλήρη απασχόληση 11,7%, μερική απασχόληση 29,4%
  - Όμως, το 32% των φτωχών είναι εργαζόμενοι
  
- ✓ Ισχυρή αρνητική συσχέτιση με το επίπεδο εκπαίδευσης
  
- ✓ Ιδιαίτερη η συμβολή των τεκμαρτών εισοδημάτων (ιδιοκατοίκηση κά) στη μείωση της φτώχειας (κατά 3,3 μονάδες και 7 μονάδες στους ηλικιωμένους)

# ΠΑΙΔΙΚΗ ΦΤΩΧΕΙΑ: Ο ρόλος της απασχόλησης (EUSILC)



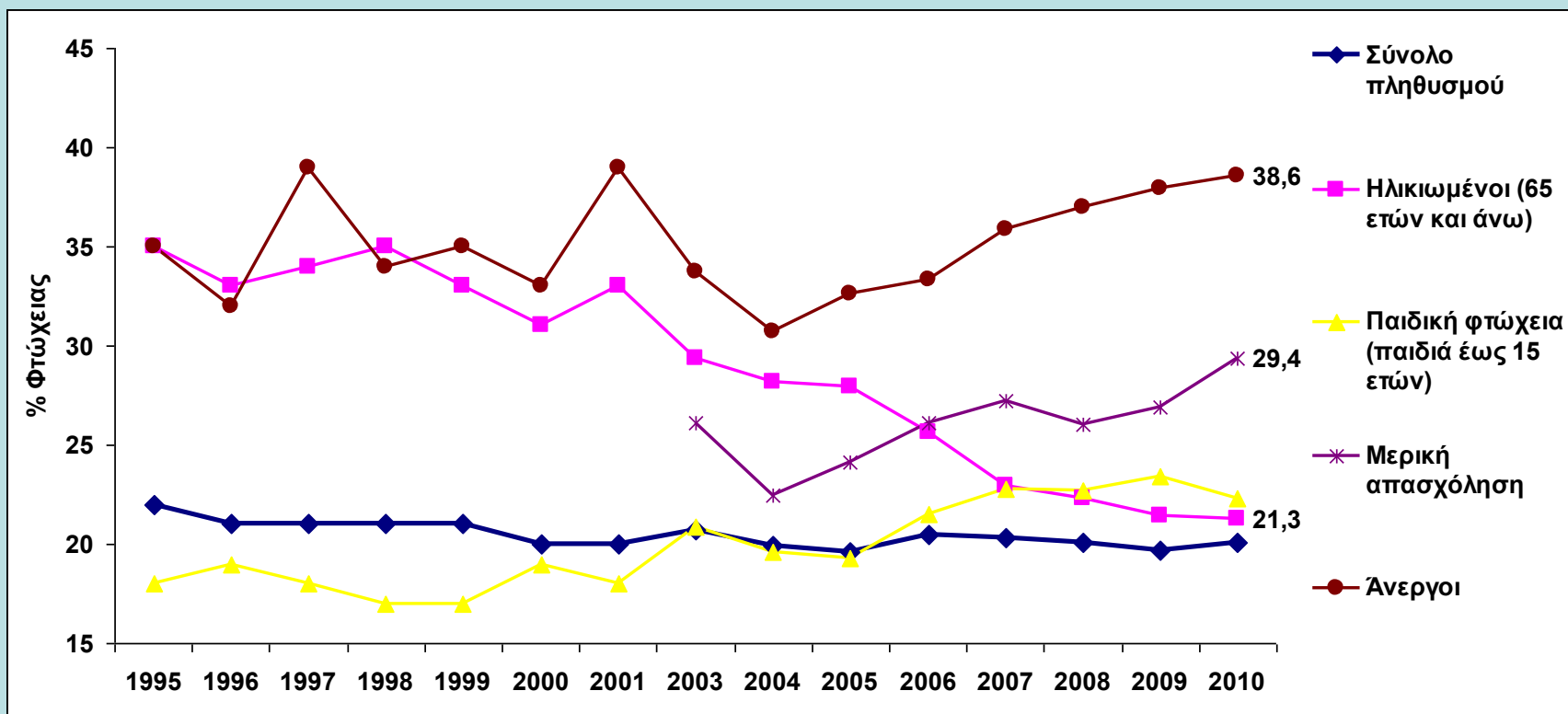
# Κίνδυνος σχετικής φτώχειας και ανισότητα: Βασικοί δείκτες (EU SILC 2010)

| Κίνδυνος Φτώχειας                          | Ελλάδα |        |        |        |        |        | ΕΕ-15<br>2010 | ΕΕ-27<br>2010 |
|--|--------|--------|--------|--------|--------|--------|---------------|---------------|
|  | 2005   | 2006   | 2007   | 2008   | 2009   | 2010   |               |               |
| <b>1. Ποσοστό φτώχειας</b>                 |        |        |        |        |        |        |               |               |
| 1.1 Σύνολο πληθυσμού                       | 19,6   | 20,5   | 20,3   | 20,1   | 19,7   | 20,1   | 16,2          | 16,4          |
| α. Ηλικιωμένοι (65 ετών και άνω)           | 27,9   | 25,6   | 22,9   | 22,3   | 21,4   | 21,3   | 16,1          | 15,9          |
| β. Παιδική φτώχεια (παιδιά έως 15 ετών)    | 19,3   | 21,5   | 22,8   | 22,7   | 23,4   | 22,3   | 19,5          | 20,2          |
| γ. Μονογονεϊκά νοικοκυριά                  | 43,5   | 29,6   | 34,2   | 27,1   | 32,1   | 33,4   | 37,1          | 36,8          |
| δ. Δύο ενήλικες και 3 ή περισσότερα παιδιά | 32,7   | 38,0   | 29,7   | 27,2   | 28,6   | 26,7   | 24,0          | 25,9          |
| 1.2 Εργαζόμενοι                            | 13,0   | 14,0   | 14,2   | 14,4   | 13,8   | 13,8   | 7,9           | 8,4           |
| α. Μερική απασχόληση                       | 24,1   | 26,1   | 27,2   | 26,0   | 26,9   | 29,4   | 11,4          | 12,5          |
| β. Προσωρινή απασχόληση                    | 17,4   | 18,2   | 19,0   | 15,9   | 15,1   | 13,4   | 13,2          | 12,9          |
| 1.3 Άνεργοι                                | 32,6   | 33,3   | 35,9   | 37,0   | 37,9   | 38,6   | 45,1          | 45,2          |
| <b>2. Χάσμα φτώχειας</b>                   |        |        |        |        |        |        |               |               |
| Σύνολο πληθυσμού                           | 23,8   | 26,1   | 27,2   | 24,7   | 24,1   | 23,4   | 22,5          | 23,1          |
| α. Ηλικιωμένοι (65 ετών και άνω)           | 23,3   | 24,4   | 23,6   | 20,8   | 14,7   | 14,6   | 16,0          | 16,3          |
| β. Παιδιά έως 15 ετών                      | 22,5   | 26,1   | 29,0   | 26,5   | 26,4   | 27,3   | 22,2          | 23,7          |
| <b>3. Γραμμή φτώχειας (σε ευρώ)</b>        |        |        |        |        |        |        |               |               |
| α. Μονομελές νοικοκυριό                    | 5.650  | 5.910  | 6.120  | 6.480  | 6.897  | 7.178  | ...           | ...           |
| β. Δύο ενήλικες και δύο παιδιά             | 11.866 | 12.411 | 12.852 | 13.608 | 14.484 | 15.073 | ...           | ...           |
| <b>Ανισότητα</b>                           |        |        |        |        |        |        |               |               |
| 1. Συντελεστής Gini                        | 33,2   | 34,3   | 34,3   | 33,4   | 33,1   | 32,9   | 30,5          | 30,5          |
| 2. S80/S20                                 | 5,8    | 6,1    | 6,0    | 5,9    | 5,8    | 5,6    | 5,0           | 5,0           |

# ΚΟΙΝΩΝΙΚΟΙ ΔΕΙΚΤΕΣ (EUSILC 2010)

## ✓ Ομάδες υψηλού κινδύνου σχετικής φτώχειας

- Άνεργοι σύνολο (38,6%), άνεργες γυναίκες (40%)
- Μονογονεϊκά νοικοκυριά (33,4%),
- Μερικώς απασχολούμενοι (29,4%)
- Πολυμελή νοικοκυριά (με εξαρτημένα παιδιά 29,4%)
- Ηλικιωμένοι που ζουν μόνοι (30,1%)
- Νοικοκυριά που διαμένουν σε ενοικιασμένη κατοικία (27,2%)
- Οικονομικοί μετανάστες (48%), αγρότες (28,2%), ανασφάλιστοι
- Άτομα χαμηλού εκπαιδευτικού επιπέδου (25,2%)
- **Παιδιά ηλικίας 0-17 ετών (23,0%)**

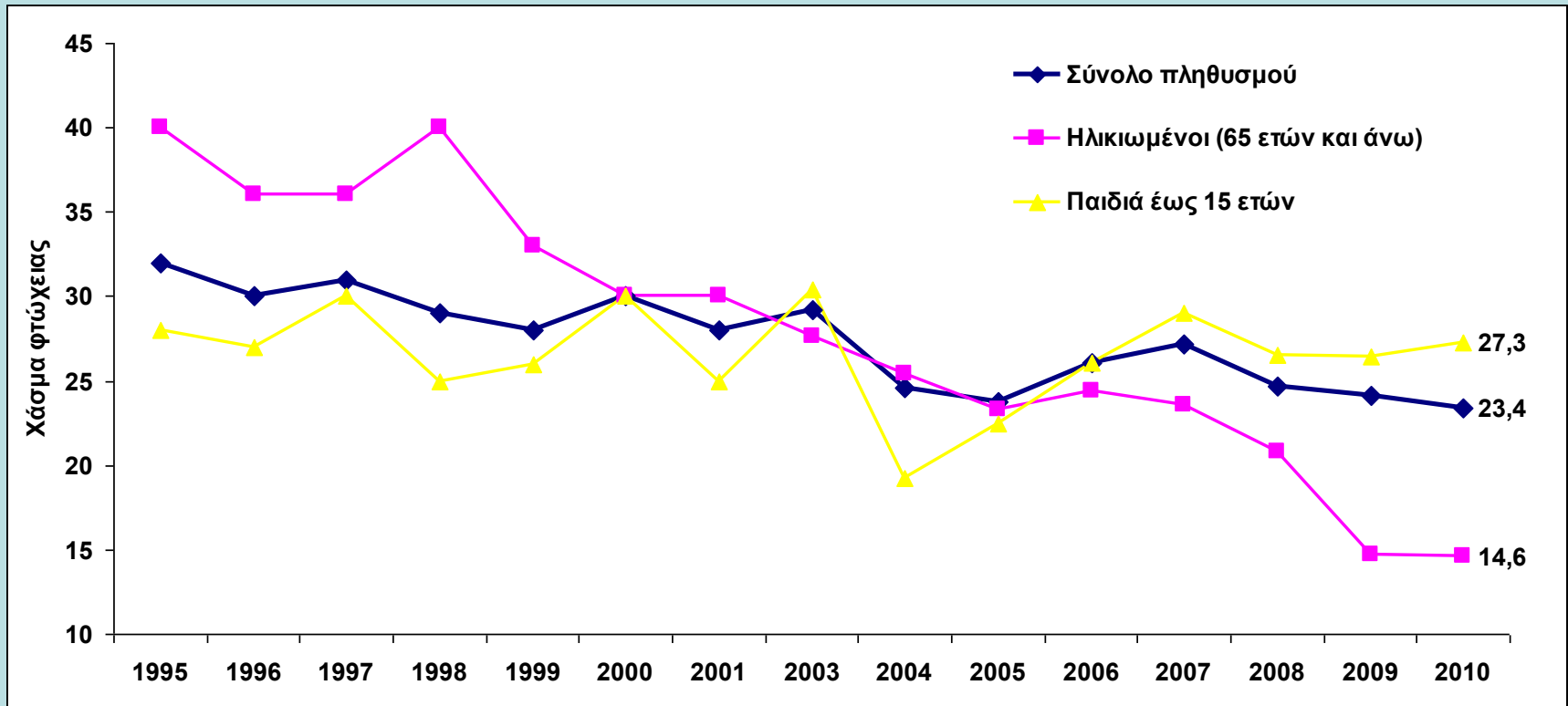




# ΚΟΙΝΩΝΙΚΟΙ ΔΕΙΚΤΕΣ (EUSILC 2010)

- ✓ **Σημαντικές μετατοπίσεις του κινδύνου φτώχειας διαχρονικά παρά τη σχετική σταθερότητα στην περίοδο 1994-2009 (19,5%-23%)**
- **Από την ομάδα των ηλικιωμένων 65+ (2005: 27,9%, 2010: 21,3%) προς την ομάδα των νεότερων ζευγαριών με παιδιά αλλά και προς τους νέους εργαζομένους**
- **Η παιδική φτώχεια φαίνεται να βρίσκεται σε μια διαδικασία διεύρυνσης (450.000 παιδιά ζουν σε φτωχά νοικοκυριά, 2005: 19,3%, 2010: 23%)**
- **Από τις αγροτικές προς τις αστικές περιοχές και από τους λιγότερο εκπαιδευμένους προς τις υψηλότερες εκπαιδευτικές βαθμίδες**

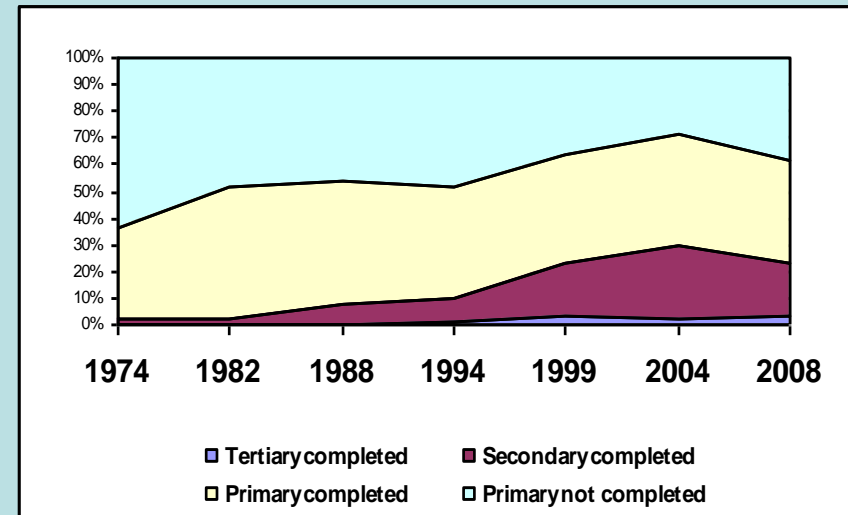
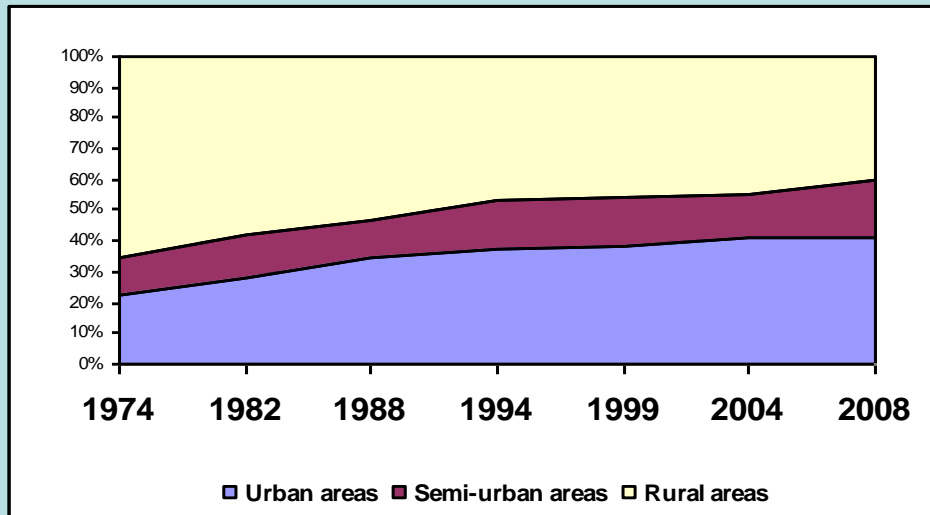
# ΚΟΙΝΩΝΙΚΟΙ ΔΕΙΚΤΕΣ: Διαχρονική μεταβολή του «χάσματος» φτώχειας (EUSILC 2010)



✓ Εξαιρετική μείωση της απόστασης των ηλικιωμένων από τη γραμμή φτώχειας («χάσμα φτώχειας») και διεύρυνση της απόστασης για τα νεαρά ζευγάρια με παιδιά

# ΚΟΙΝΩΝΙΚΟΙ ΔΕΙΚΤΕΣ:

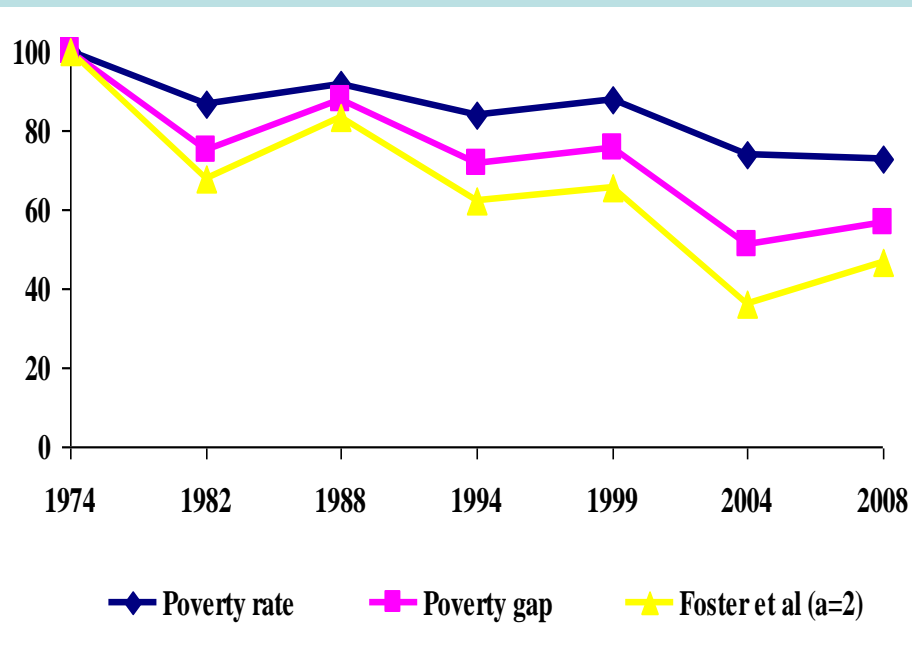
## Διαχρονική μετατόπιση της φτώχειας (ΕΟΠ, δείκτης FGT2, κατανομή δαπάνης)



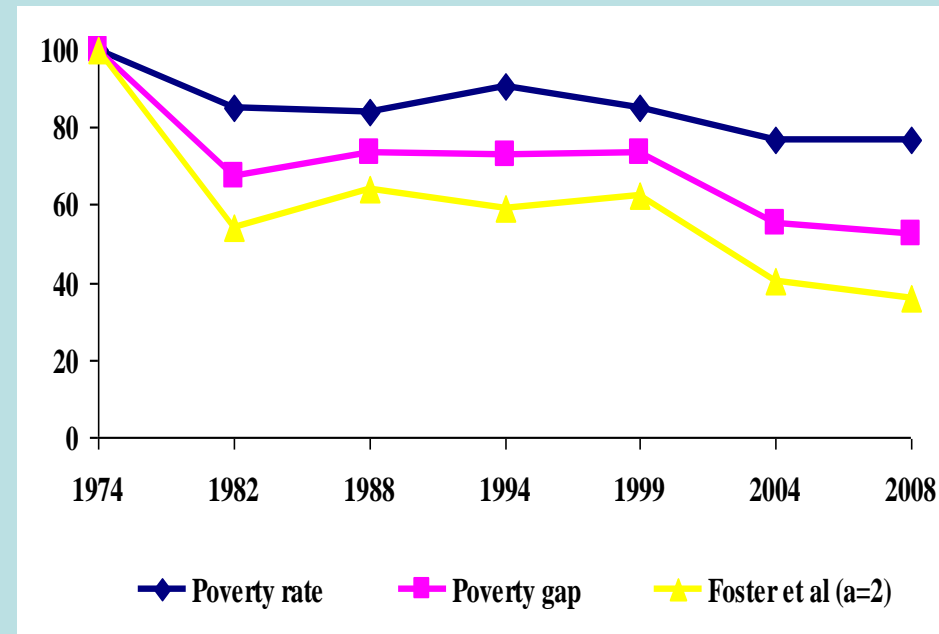
✓ Μετατόπιση του κινδύνου φτώχειας από τις αγροτικές προς τις αστικές περιοχές και από τους λιγότερο εκπαιδευμένους προς τις υψηλότερες εκπαιδευτικές βαθμίδες

# ΚΟΙΝΩΝΙΚΟΙ ΔΕΙΚΤΕΣ: Διαχρονική μεταβολή σχετικής φτώχειας (ΕΟΠ)

## Καταναλωτική δαπάνη



## Εισόδημα



# ΚΟΙΝΩΝΙΚΟΙ ΔΕΙΚΤΕΣ:

## Απόλυτη φτώχεια, συνθήκες διαβίωσης κ.ά.

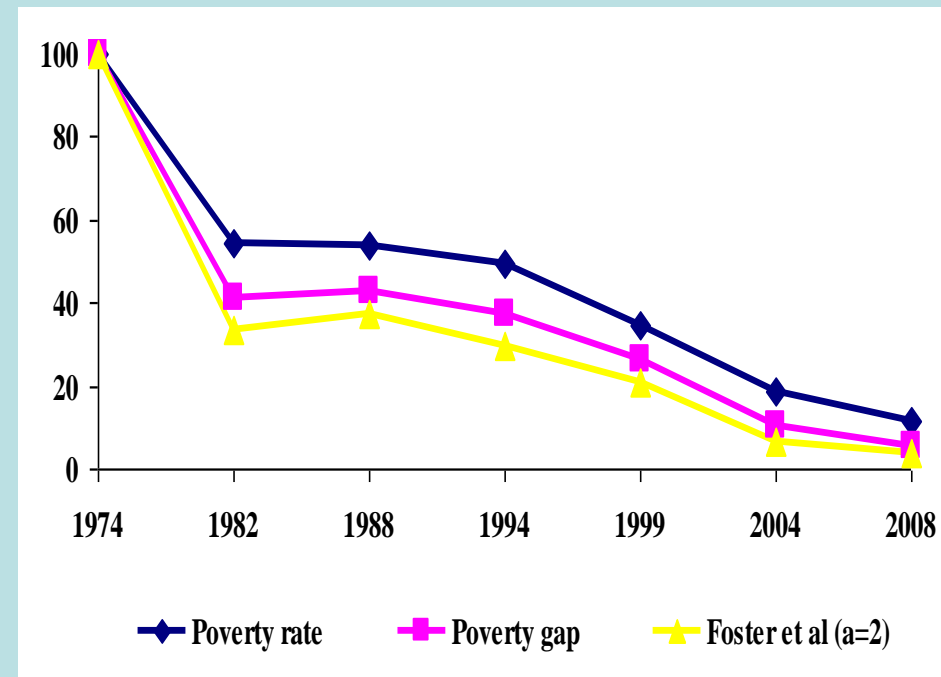
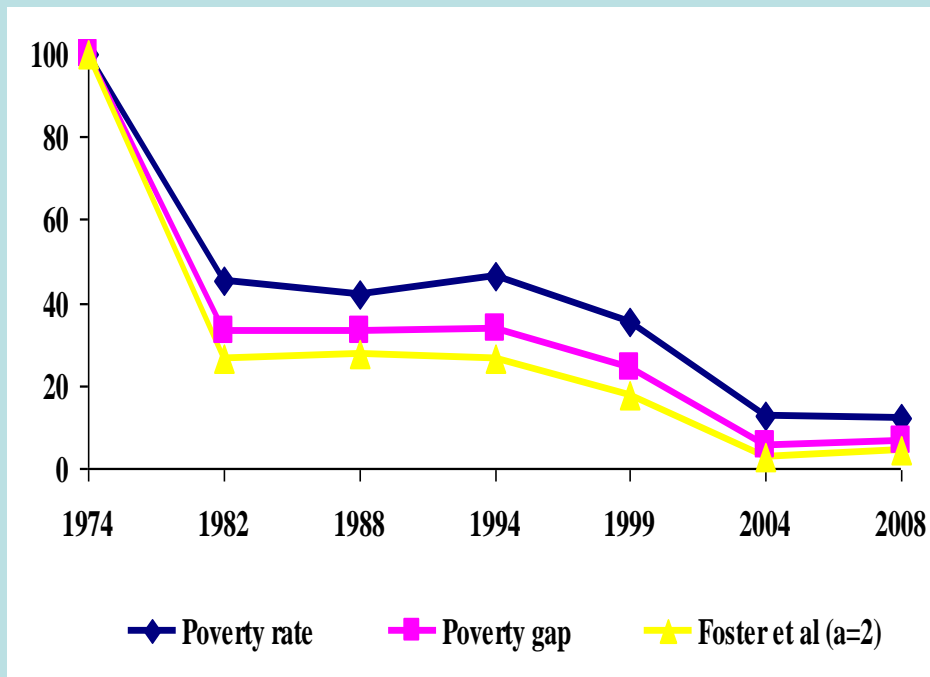
- ✓ Απόλυτη φτώχεια:
  - 16% ο κίνδυνος φτώχειας το 2010 με βάση τις συνθήκες του 2005
  - Διαχρονικά βελτίωση της «απόλυτης» φτώχειας πριν την κρίση
  - Η μικρή μείωση του σχετικού ποσοστού φτώχειας υποκρύπτει αξιόλογη βελτίωση στο επίπεδο ζωής («απόλυτη» φτώχεια).
- ✓ Συνθήκες διαβίωσης και «ευημερία»:
  - Η στέρηση βασικών αγαθών ή υπηρεσιών δεν αφορά μόνο τους φτωχούς, π.χ.:
    - το 23,2% των μη φτωχών διαβιεί σε κατοικία με στενότητα χώρου: (34,7% των φτωχών),
    - το 27,8% των μη φτωχών επιβαρύνεται πάρα πολύ από τις συνολικές δαπάνες στέγασης (50,6% των φτωχών)
  - Οι συνθήκες διαβίωσης και η οικονομική «ευημερία» βελτιώθηκαν σημαντικά στην περίοδο πριν την κρίση (1974-2008 («ευημερία»: θεαματικά 1974-1982, περίπου σταθερή 1982-1994 και σταθερά αυξανόμενη 1994-2008)

# ΚΟΙΝΩΝΙΚΟΙ ΔΕΙΚΤΕΣ:

## Διαχρονική μεταβολή απόλυτης φτώχειας (ΕΟΠ) (σταθερή γραμμή φτώχειας στο 1999)

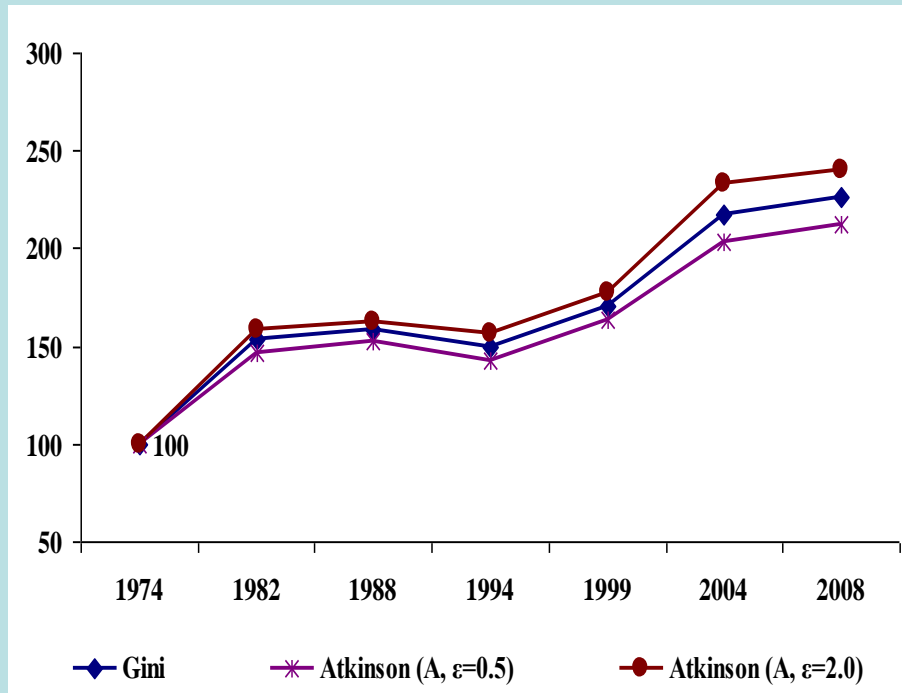
### Καταναλωτική δαπάνη

### Εισόδημα

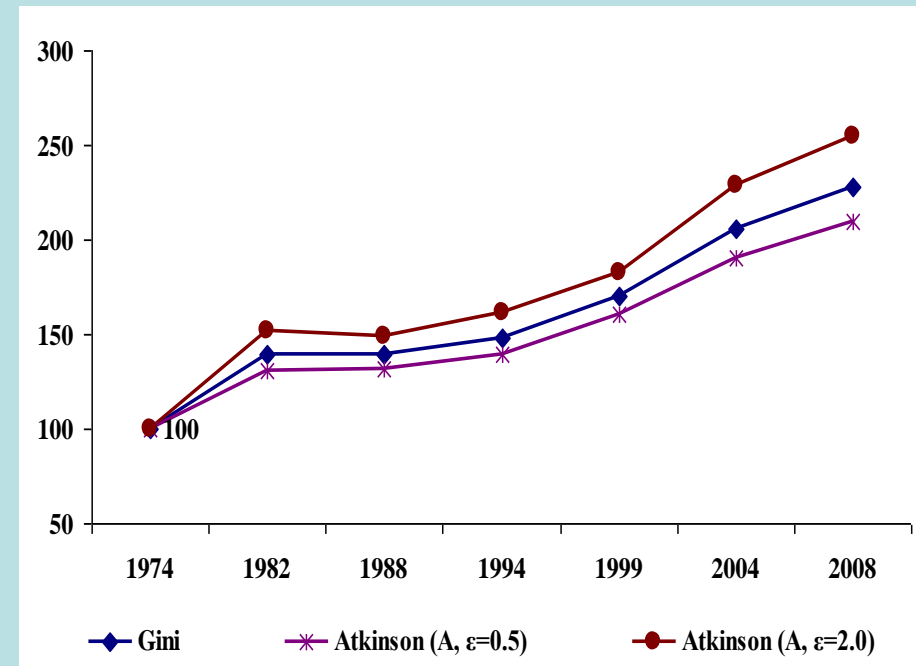


# ΚΟΙΝΩΝΙΚΟΙ ΔΕΙΚΤΕΣ: Διαχρονική μεταβολή δεικτών «ευημερίας» (ΕΟΠ)

## Καταναλωτική δαπάνη



## Εισόδημα



# ΣΧΕΤΙΚΟΣ ΚΙΝΔΥΝΟΣ ΦΤΩΧΕΙΑΣ (ΕΟΠ, Δείκτης FGT2, Σύνολο πληθυσμού = 1)

| Population Group                                     | Consumption expenditure |      |      |      |      |      |      | Income |      |      |      |      |      |      |
|--|-------------------------|------|------|------|------|------|------|--------|------|------|------|------|------|------|
|  | 1974                    | 1982 | 1988 | 1994 | 1999 | 2004 | 2008 | 1974   | 1982 | 1988 | 1994 | 1999 | 2004 | 2008 |
| Members of rural HHs                                 | 1.92                    | 1.75 | 1.86 | 1.88 | 2.09 | 2.19 | 2.18 | 1.67   | 1.63 | 1.82 | 2.15 | 1.77 | 1.73 | 1.56 |
| Persons aged 65+ living alone                        | 4.65                    | 5.28 | 4.08 | 3.57 | 3.19 | 1.80 | 2.93 | 4.36   | 5.38 | 3.42 | 2.92 | 2.06 | 1.38 | 1.39 |
| Childless couples (at least one 65+)                 | 2.11                    | 2.61 | 2.79 | 2.31 | 1.78 | 2.01 | 2.31 | 2.42   | 2.86 | 2.27 | 2.10 | 1.74 | 1.09 | 0.62 |
| Couple with 3+ children                              | 1.16                    | 0.90 | 1.22 | 1.00 | 1.53 | 0.69 | 1.65 | 1.50   | 0.72 | 1.12 | 1.93 | 2.43 | 2.07 | 3.64 |
| Members of mono-parental HHs                         | 0.88                    | 0.67 | 0.82 | 0.62 | 0.68 | 0.77 | 0.95 | 1.38   | 0.64 | 1.16 | 1.44 | 1.73 | 3.03 | 1.47 |
| Members of HHs headed by farmers                     | 1.74                    | 1.71 | 1.54 | 1.32 | 2.15 | 2.01 | 2.56 | 1.31   | 1.26 | 1.52 | 1.50 | 1.54 | 2.24 | 2.91 |
| Members of HHs headed by unemployed                  | 0.73                    | 1.91 | 1.09 | 1.92 | 1.84 | 1.04 | 1.64 | 5.91   | 4.01 | 3.80 | 2.22 | 2.65 | 1.39 | 3.22 |
| Members of HHs headed by pensioners                  | 1.84                    | 1.84 | 1.75 | 1.84 | 1.49 | 1.59 | 1.54 | 1.93   | 2.37 | 1.49 | 1.71 | 1.26 | 0.87 | 0.49 |
| Members of HHs headed by persons with no prim. educ. | 2.36                    | 2.38 | 2.77 | 2.73 | 3.41 | 2.93 | 4.22 | 2.11   | 2.14 | 2.60 | 2.42 | 2.60 | 1.79 | 1.64 |



# Εκτίμηση πιθανότητας κινδύνου φτώχειας (ΕΟΠ, odds ratios υποδείγματος LOGIT, κατ. δαπάνης)

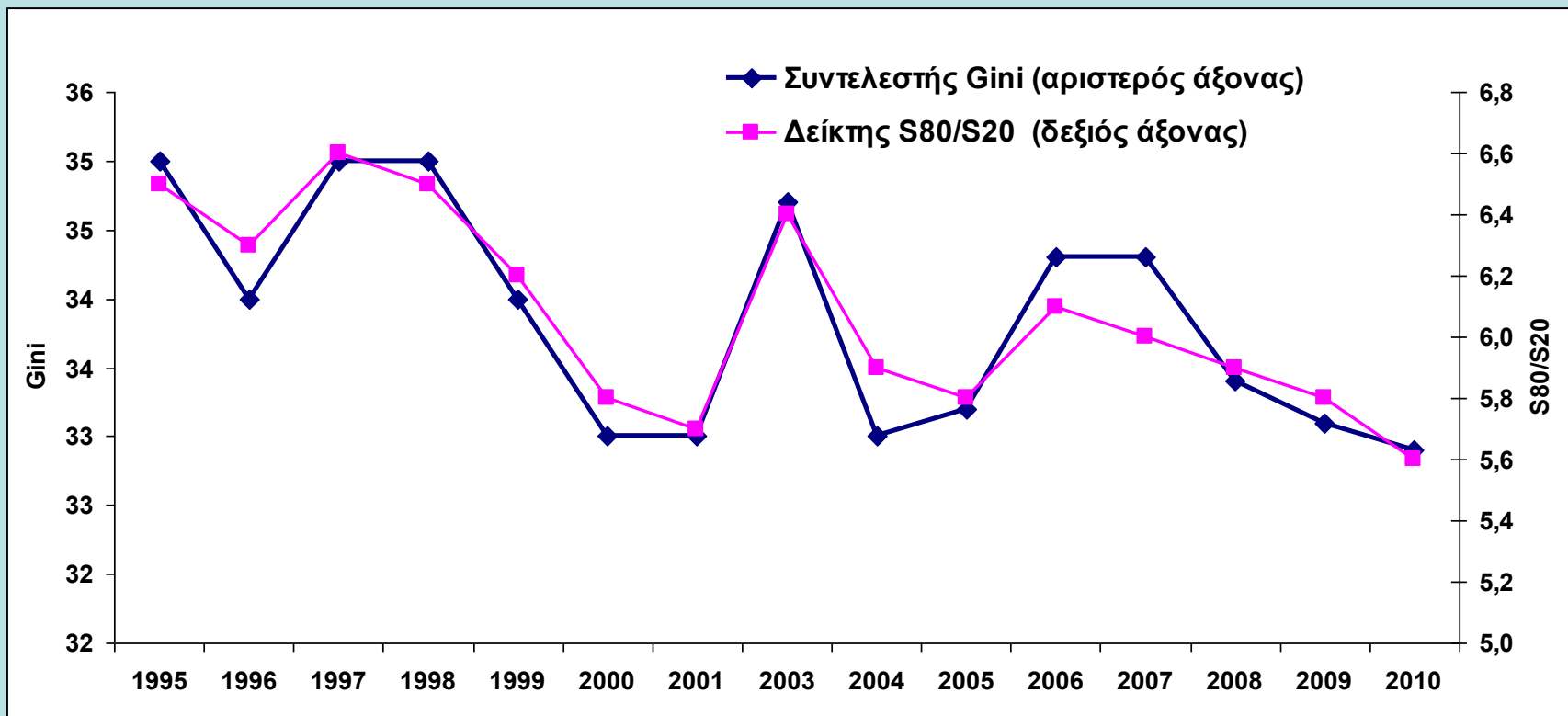
|                                      | 1974    | 1982    | 1988    | 1994    | 1999    | 2004    | 2008    |
|--------------------------------------|---------|---------|---------|---------|---------|---------|---------|
| <b>LOCALITY</b>                      |         |         |         |         |         |         |         |
| Municipalities > 100.000             | 0.43 ** | 0.57 ** | 0.80 *  | 0.69 ** | 0.56 ** | 0.82 ** | 0.96    |
| Semi-rural areas                     | 1.17    | 1.26    | 1.27    | 1.71 ** | 1.21 ** | 0.92    | 1.52 ** |
| Rural areas                          | 1.65 ** | 1.35 ** | 1.73 ** | 1.36 ** | 1.55 ** | 1.59 ** | 1.73 ** |
| <b>HH TYPE</b>                       |         |         |         |         |         |         |         |
| One person 65+                       | 2.29 ** | 1.71    | 1.27    | 0.62    | 0.80    | 1.32    | 1.03    |
| Ένα άτομο 65 ετών και άνω            | 3.14 ** | 4.65 ** | 2.76 ** | 2.15 ** | 2.83 ** | 2.62 ** | 2.33 ** |
| Childless couple (none 65+)          | 0.82    | 1.20    | 0.76    | 0.84    | 0.95    | 0.83    | 1.16    |
| Childless couple (at least one 65+)  | 2.04 ** | 3.17 ** | 2.59 ** | 1.79 ** | 1.96 ** | 2.34 ** | 2.51 ** |
| Couple with 1 child                  | 0.92    | 1.05    | 0.75    | 0.78    | 1.09    | 0.79    | 1.19    |
| Couple with 3+ children              | 1.89 ** | 1.67 ** | 1.50 *  | 1.51 *  | 1.65 ** | 1.84 ** | 2.26 ** |
| Monoparental HH                      | 0.91    | 1.20    | 0.71    | 0.78    | 1.62 *  | 1.68 *  | 1.84    |
| Other                                | 1.36 ** | 1.65 ** | 1.18    | 1.11    | 1.28 ** | 1.61 ** | 1.42 ** |
| <b>OCCUPATIONAL GROUP OF HH HEAD</b> |         |         |         |         |         |         |         |
| Employer (non-agric.)                | 0.14 ** | 0.24 ** | 0.55    | 0.20 ** | 0.13 ** | 0.05 ** | 0.13 ** |
| Professional (non-agric.)            | 0.85 ** | 2.08    | 3.33 *  | 0.59 ** | 0.33 ** | 0.09 ** | 0.26 ** |
| Self-employed (non-agric.)           | 0.96    | 0.87    | 1.17    | 0.69 *  | 0.56 ** | 0.40 ** | 0.33 ** |
| Farmer                               | 1.52 ** | 1.42 ** | 1.62 ** | 0.81    | 0.90    | 0.82 *  | 0.86    |
| Employee (non-agric.)                | 0.73    | 0.66 *  | 0.81    | 0.50 ** | 0.21 ** | 0.29 ** | 0.31 ** |
| Unemployed                           | 1.86 *  | 2.18 *  | 2.54 ** | 2.16 ** | 1.46 ** | 0.95    | 1.38    |
| Pensioner                            | 1.80 ** | 1.47 ** | 1.61 ** | 1.05    | 0.68 ** | 0.57 ** | 0.61 ** |
| Other                                | 1.83 ** | 1.28    | 1.95 ** | 1.10    | 0.64 ** | 0.56 ** | 0.89    |
| <b>EDUCATIONAL LEVEL OF HH HEAD</b>  |         |         |         |         |         |         |         |
| University                           | 0.06 ** | 0.16 ** | 0.09 ** | 0.18 ** | 0.38 ** | 0.32 ** | 0.23 ** |
| Upper secondary                      | 0.26 ** | 0.40 ** | 0.30 ** | 0.40 ** | 0.55 ** | 0.56 ** | 0.36 ** |
| Lower secondary                      | 0.50 ** | 0.77 *  | 0.77 *  | 0.60 ** | 0.89    | 0.90    | 0.78 *  |
| Primary not completed                | 1.73 ** | 1.51 ** | 1.68 ** | 2.15 ** | 1.95 ** | 1.97 ** | 2.31 ** |

# ΚΟΙΝΩΝΙΚΟΙ ΔΕΙΚΤΕΣ:

## Οικονομική ανισότητα (EU SILC 2010)

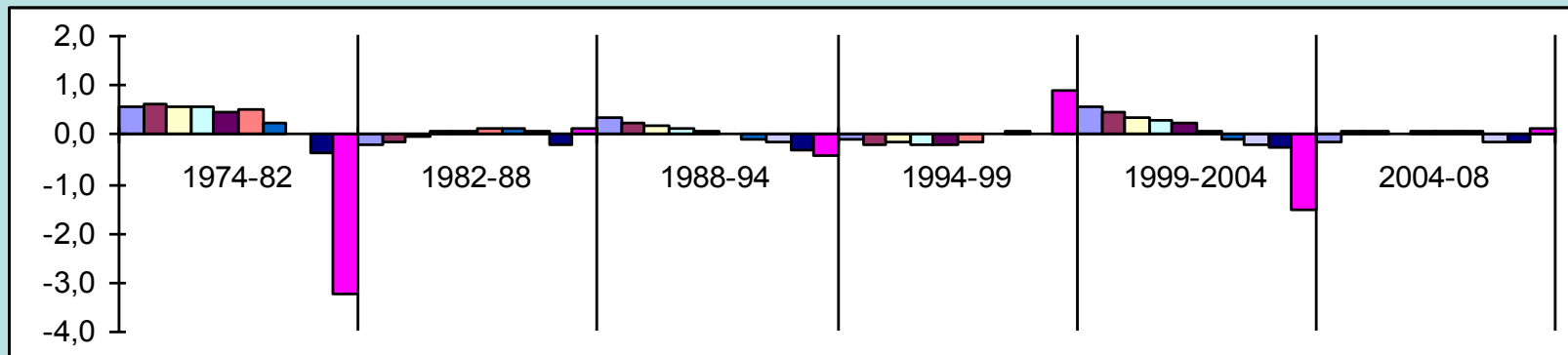
- ✓ **Δυσμενής και η σχετική θέση της Ελλάδας σε όρους εισοδηματικής ανισότητας:**
  - Συντελεστής Gini: 32,9 (ΕΕ-27 30,5)
  - Δείκτης S80/S20 (πλουσιότερο / φτωχότερο 20%): 5,6 (ΕΕ-27 5,0)
  - Η Ελλάδα στην ομάδα των χωρών της ΕΕ-15 με σχετικά υψηλό επίπεδο ανισότητας (ES, PT, GR, IT, UK).
- ✓ **Σημαντική μείωση ανισότητας 1974-82, σχετική σταθερότητα 1982-99, μικρή μείωση 1999-2004, σταθερότητα 2004-08**

# ΚΟΙΝΩΝΙΚΟΙ ΔΕΙΚΤΕΣ: Διαχρονική μεταβολή δεικτών ανισότητας (ECHP / EU-SILC)

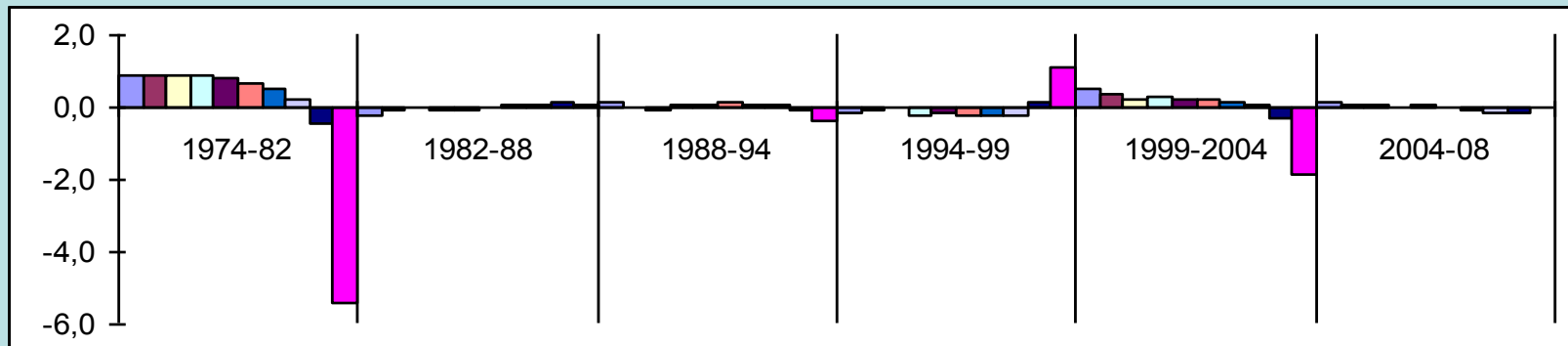


# ΚΟΙΝΩΝΙΚΟΙ ΔΕΙΚΤΕΣ: Διαχρονική μεταβολή της ανισότητας (ΕΟΠ)

## Κατανομή καταναλωτικής δαπάνης



## Κατανομή εισοδήματος

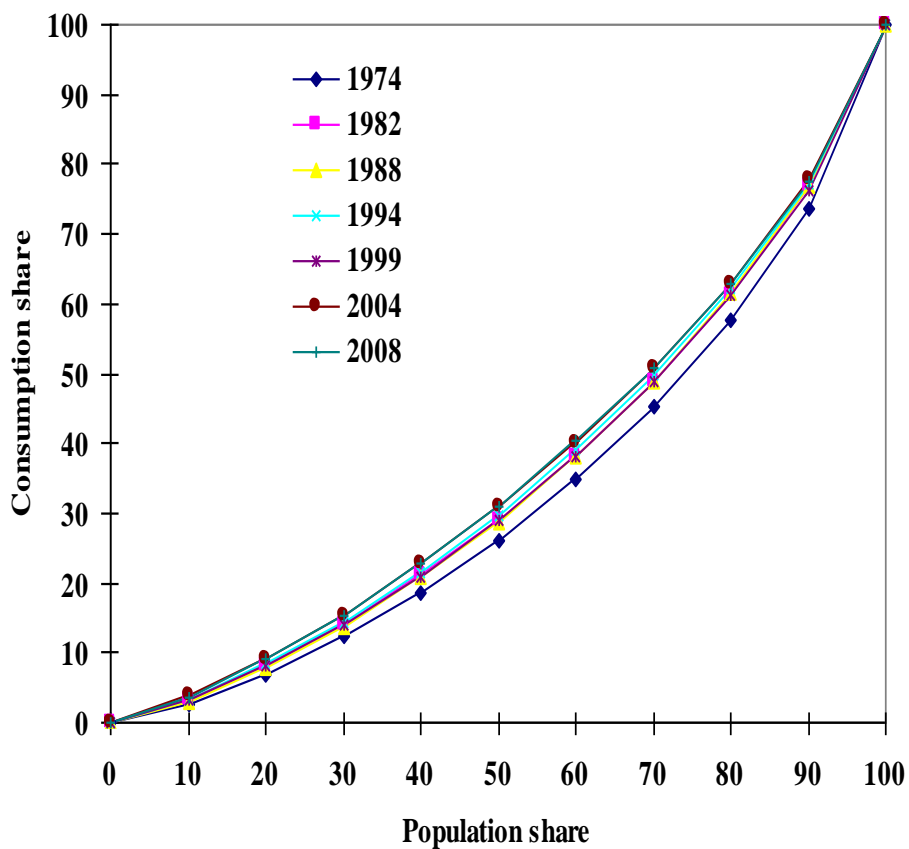


- ✓ Σημαντική μείωση ανισότητας 1974-82, σχετική σταθερότητα 1982-99, μικρή μείωση 1999-2004, σταθερότητα 2004-08

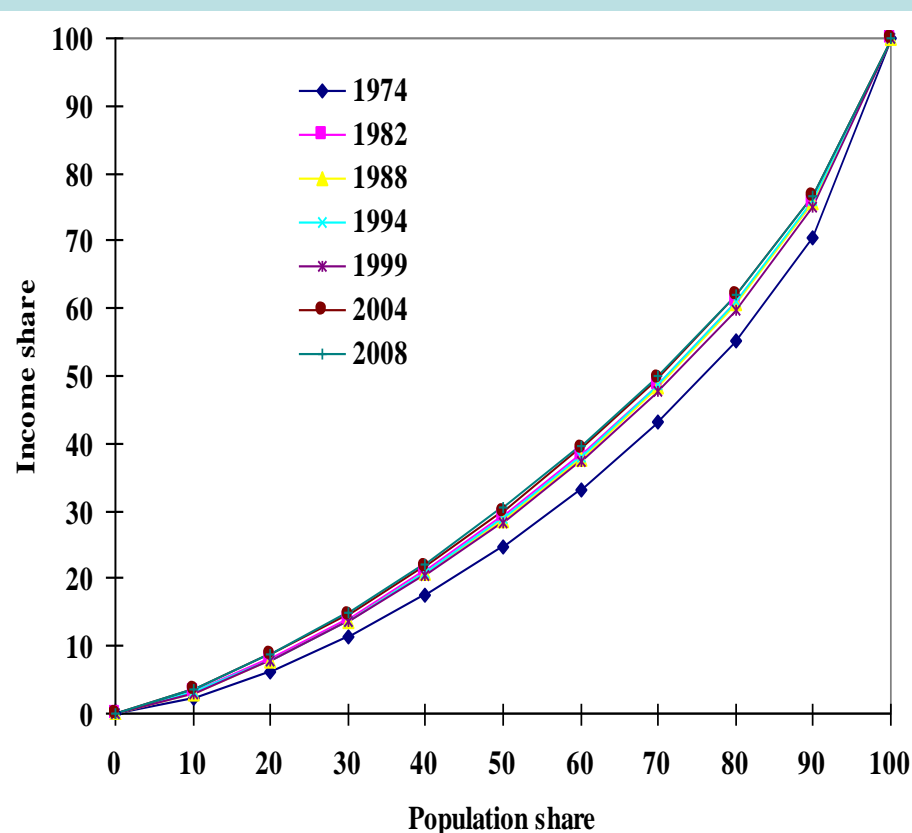
# ΚΟΙΝΩΝΙΚΟΙ ΔΕΙΚΤΕΣ :

## Μεταβολή της ανισότητας: καμπύλες Lorenz (ΕΟΠ)

Καταναλωτική δαπάνη

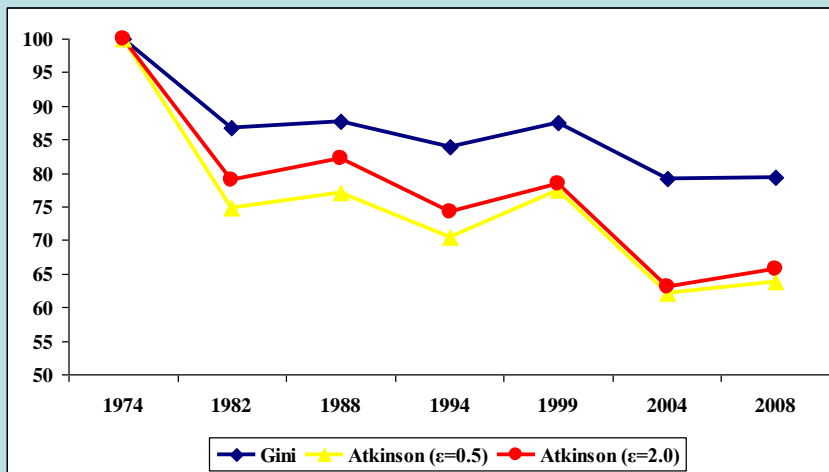


Εισόδημα

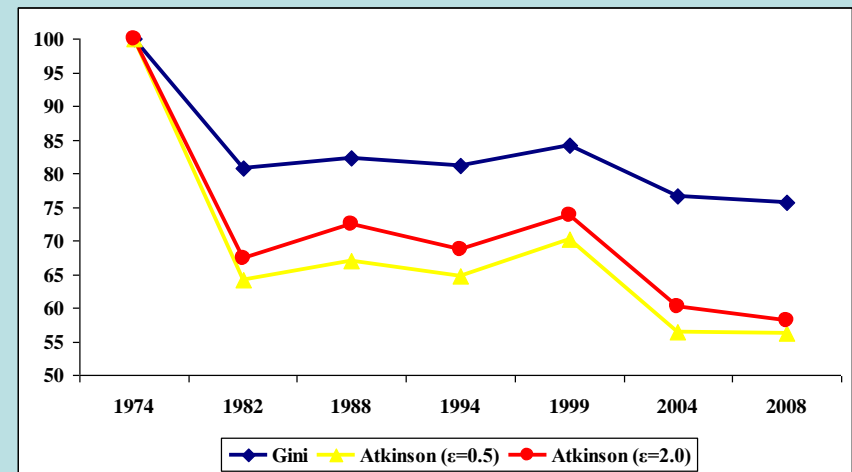


# ΚΟΙΝΩΝΙΚΟΙ ΔΕΙΚΤΕΣ: Διαχρονική μεταβολή των δεικτών ανισότητας (ΕΟΠ)

## Καταναλωτική δαπάνη



## Εισόδημα



# ΚΟΙΝΩΝΙΚΟΙ ΔΕΙΚΤΕΣ:

## Δομή της οικονομικής ανισότητας

- ✓ Τα 2/3 της συνολικής ανισότητας βρίσκονται στο εσωτερικό των διαφόρων ομάδων («ΕΝΤΟΣ»)
- ✓ Οι εκπαιδευτικές ανισότητες φαίνεται να είναι στενά συνδεδεμένες με τις οικονομικές ανισότητες.

# ΚΟΙΝΩΝΙΚΟΙ ΔΕΙΚΤΕΣ:

## Δομή και χαρακτηριστικά της ανισότητας (ΕΟΠ)

Ποσοστό συνολικής ανισότητας αποδιδόμενο σε διαφορές  
«μεταξύ των πληθυσμιακών ομάδων»

| Κριτήριο ομαδοποίησης           | Αριθμός ομάδων | 1982  | 1988 | 1994 | 1999 | 2004 | 2008 |
|---------------------------------|----------------|-------|------|------|------|------|------|
| Περιφέρεια διαμονής             | 11             | 8,2   | 7,4  | 6,9  | 7,2  | 6,2  | 6,2  |
| Αστικότητα                      | 4              | 9,8   | 10,2 | 6,5  | 10,0 | 6,8  | 7,1  |
| Δημογραφικός τύπος νοικοκυριού  | 9              | 5,6   | 6,8  | 6,4  | 7,2  | 7,0  | 5,8  |
| Επαγγελματική κατηγορία αρχηγού | 9              | 12,5  | 13,5 | 11,5 | 13,8 | 15,8 | 13,9 |
| Εκπαιδευτικό επίπεδο αρχηγού    | 5              | 17,7* | 20,8 | 21,0 | 19,9 | 21,1 | 24,4 |
| Πολυμεταβλητή ανάλυση           | 109            | 26,4  | 30,5 | 28,8 | 32,8 | 29,4 | 32,9 |

✓ Η εξάλειψη των ανισοτήτων “μεταξύ” των περιφερειών, δεν θα μειώσει την ανισότητα περισσότερο από 6%-8%. Ισχύει διαχρονικά και ανεξάρτητα των παραμέτρων της ανάλυσης.

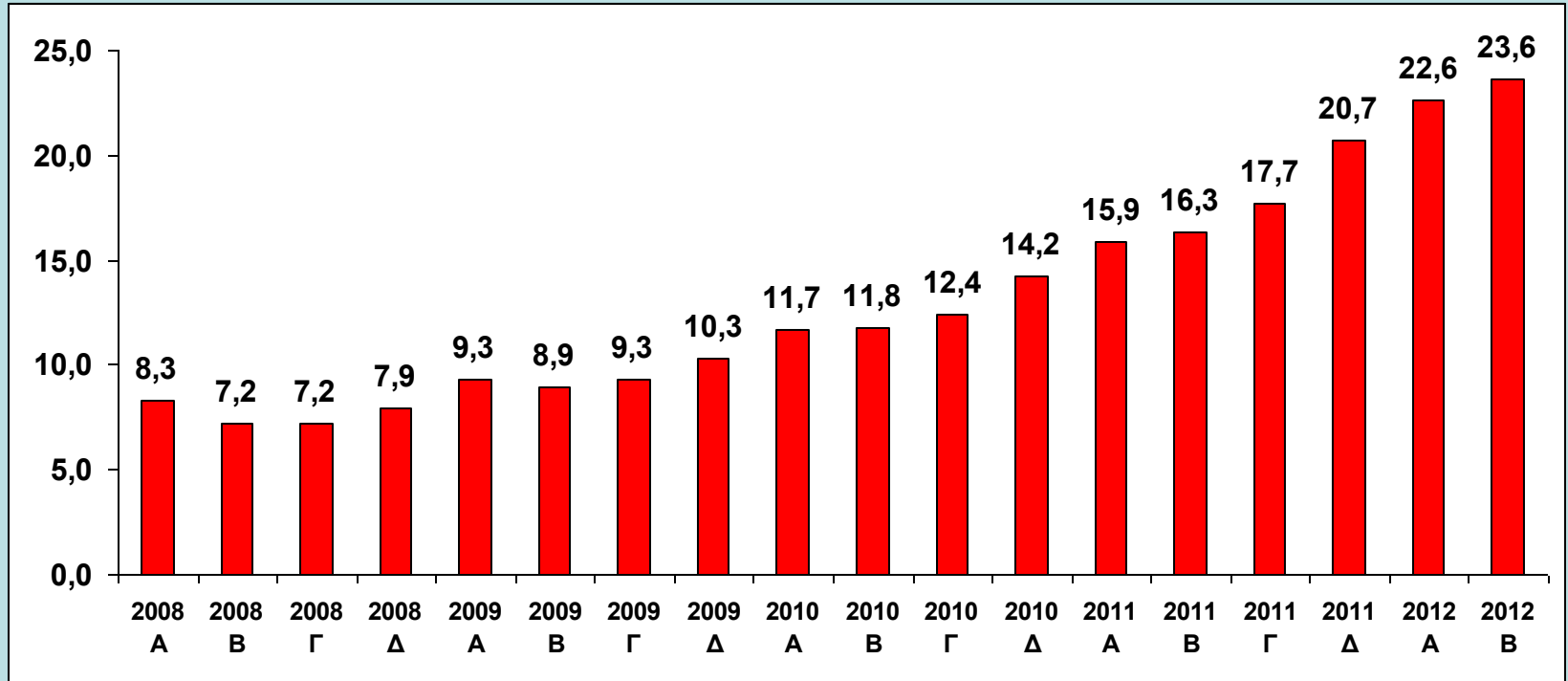


# ΚΟΙΝΩΝΙΚΟΙ ΔΕΙΚΤΕΣ:

## Πρόσφατες εξελίξεις στην περίοδο της κρίσης

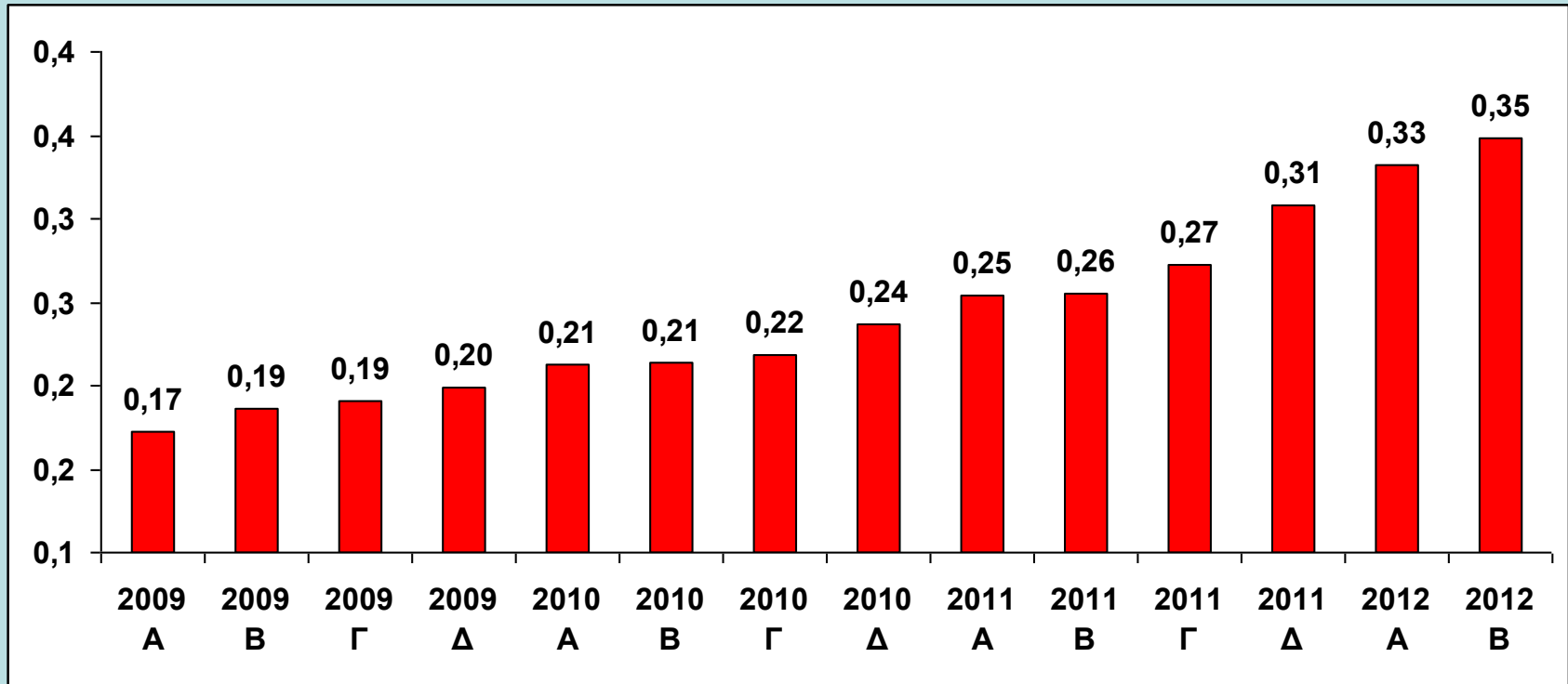
- ✓ **Παράγοντες που συνέβαλαν στην επιδείνωση των κοινωνικών δεικτών:**
  - **Δραματική αύξηση του ποσοστού ανεργίας** (από 7,2% το Β΄ και το Γ΄ τρίμηνο του 2008 σε 23,6% το Β΄ τρίμηνο του 2012)
    - 1.168.761 άνεργα άτομα το Β΄ Τρίμηνο του 2012
    - 53,9% το ποσοστό ανεργίας στους νέους 15-24 ετών (ΕΕ: 22,7%), και στις νέες γυναίκες 62,1%!!! Το 59% των ανέργων αναζητά εργασία περισσότερο από 12 μήνες
  - **Δραματική επιδείνωση του δείκτη «απόγνωσης»** στα νοικοκυριά με μισθτούς και ανέργους (από 0,17 α΄ τρίμηνο 2009 σε 0,35 το β΄ τρίμηνο 2012, δηλ. αύξηση 2,03 φορές)
  - **Αύξηση ΦΠΑ και Ειδικών Φόρων Κατανάλωσης** (ποτά, τσιγάρα, καύσιμα)
  - Κάποιες **κοινωνικές παροχές θύματα της κρίσης** (επιδότηση ενοικίου ΟΕΚ, ΕΚΑΣ, πιο επιλεκτική «Βοήθεια στο σπίτι» κ.ά.)
  - **Αύξηση φορολογίας** (ΕΤΑΚ, μέσω ΔΕΗ χωρίς εξαιρέσεις, φοροαπαλλαγές κ.ά.) και πληθωρισμού
  - **Μείωση συντάξεων και κατώτατων μισθών, δώρων συνταξιούχων**

# Ποσοστό ανεργίας στην περίοδο της κρίσης (Έρευνες Εργατικού Δυναμικού)



✓ Υπερτριπλασιασμός του ποσοστού ανεργίας στην περίοδο της τρέχουσας κρίσης

# Ο δείκτης «απόγνωσης» των νοικοκυριών με μισθωτούς και ανέργους στην περίοδο της κρίσης (Έρευνες Εργατικού Δυναμικού)



Τιμή Δείκτη = 1, όταν όλα τα ενεργά μέλη του νοικοκυριού είναι άνεργα και δεν λαμβάνουν επίδομα ανεργίας

Τιμή Δείκτη = 0, όταν όλα τα ενεργά μέλη του νοικοκυριού είναι μισθωτοί και αμείβονται με περισσότερα από 1.000 ευρώ μηνιαίως

# Επιπτώσεις στους κοινωνικούς δείκτες των πρόσφατων μέτρων στην περίοδο της κρίσης

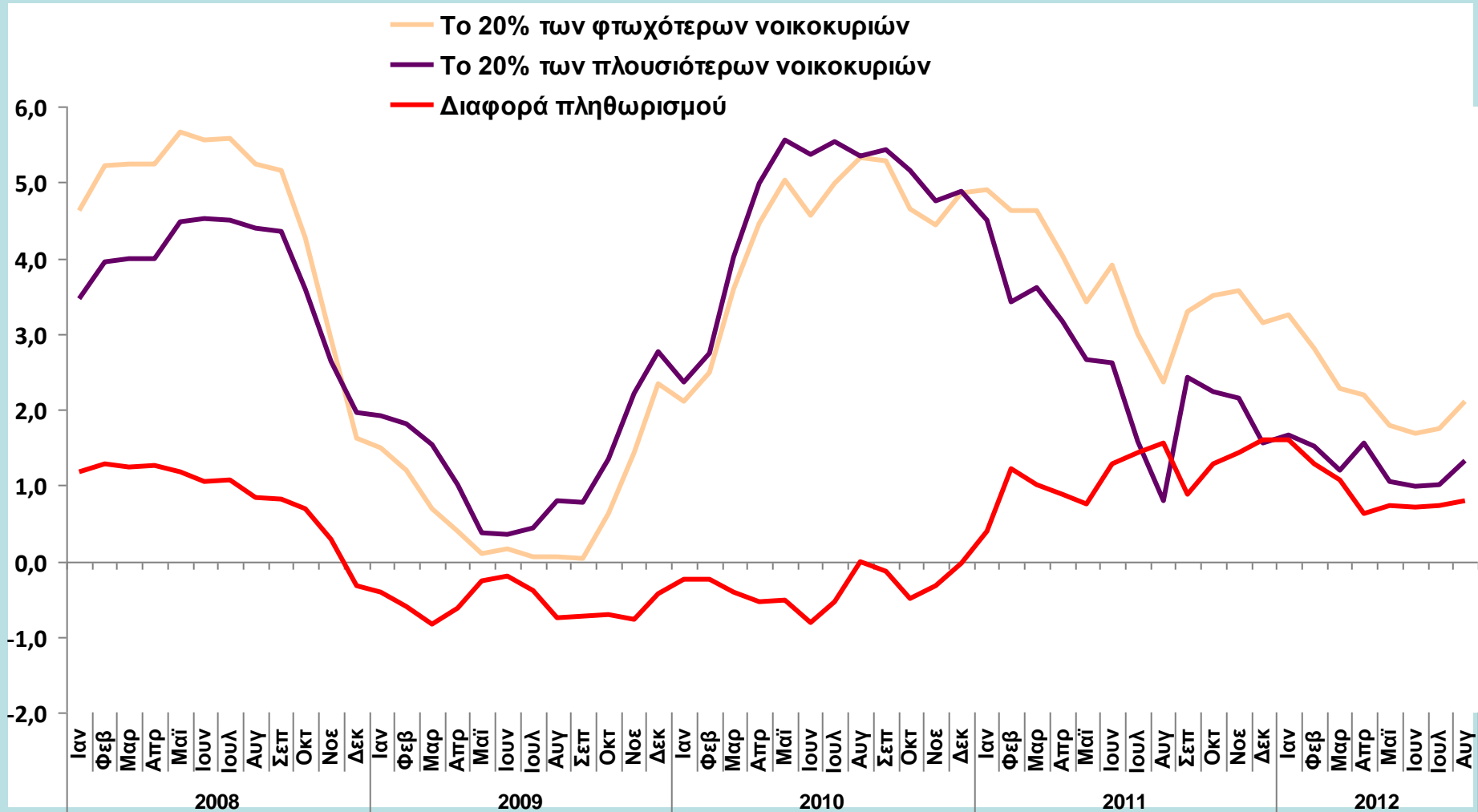
- ✓ **Πρώτες ποσοτικές εκτιμήσεις (προσομοιώσεις):**
  - Το πρώτο έτος της κρίσης (2009) η **σχετική φτώχεια** αυξήθηκε ελαφρά (εισοδήματα: 2008: 19,7%, 2009: 20,1%)
  - Το 2010 αυξήθηκε περαιτέρω (20,9%, μελέτη Ματσαγγάνη-Λεβέντη)
  - Κατά πάσα πιθανότητα αυξήθηκε ταχύτερα το 2011 (ωρίμανση μέτρων και πρόσθετα μέτρα), χωρίς ωστόσο δραματικές μεταβολές στην περίοδο της τρέχουσας κρίσης. Υπήρχαν και μέτρα που λειτούργησαν «προοδευτικά» (έκτακτη εισφορά στα υψηλά εισοδήματα)
  - Η απότομη μείωση του διαθέσιμου εισοδήματος οδήγησε σε δραματική επιδείνωση της **απόλυτη φτώχειας** (γραμμή φτώχειας σταθερή σε πραγματικούς όρους)
  - Το 2010 η **απόλυτη φτώχεια** αυξήθηκε δραματικά (από 20,1% το 2009 σε 25,5% το 2010 με σταθερή τη γραμμή φτώχειας, μελέτη Ματσαγγάνης-Λεβέντη)

# Επιπτώσεις των πρόσφατων μέτρων πάνω στους κοινωνικούς δείκτες κατά την περίοδο της κρίσης

## ✓ Ποιοτικές αλλαγές:

- Η ανεργία πλέον πλήττει δυσανάλογα το σκληρό πυρήνα του κοινωνικού ιστού, τους «αρχηγούς» των νοικοκυριών
- αυξημένη επιβάρυνση κυρίως σε νοικοκυριά με αρχηγό άνεργο, μισθωτό (εκτός τραπεζών), νέους και ηλικίας 30-44 ετών
- μικρότερη επιβάρυνση για ηλικιωμένους και αγρότες
- Ο πληθωρισμός επιβαρύνει στην περίοδο της κρίσης περισσότερο τους οικονομικά ασθενέστερους
  - 2011: το 20% των πιο φτωχών νοικοκυριών αντιμετωπίζει πληθωρισμό 3,7% έναντι 2,6% για το 20% των πιο εύπορων (διαφορά 44,6%)
  - τους τελευταίους 20 μήνες (Ιαν. 2011-Αυγ. 2012) ο πληθωρισμός των φτωχών υπερέχει κατά 1,06 ποσοστιαίες μονάδες (3,11% έναντι 2,05%).

# Ο πληθωρισμός των πλουσιότερων και φτωχότερων νοικοκυριών στην περίοδο της κρίσης



# Εκτίμηση πιθανότητας να βρεθεί κάποιος σε μεγαλύτερη «απόγνωση» (υπόδειγμα Order Logit)

| Ερμηνευτικές μεταβλητές                                   | Κίνδυνος χαμηλού εισοδήματος ή «απόγνωσης» |
|---|--|
| Η Ηλικία του αρχηγού                                      | ▼ (μειώνει τον κίνδυνο)                    |
| Η Εκπαίδευση του αρχηγού                                  | ▼  |
| Απασχόληση αρχηγού σε μεγάλη επιχείρηση (με 10+ άτομα)    | ▼  |
| Φύλο αρχηγού: Άνδρας                                      | ▼  |
| Η Εξειδίκευση / εργασιακή εμπειρία του αρχηγού            | ▼  |
|   |  |
| Βαθμός Αστικότητας της κατοικίας διαμονής του νοικοκυριού | ▲ (αυξάνει τον κίνδυνο)                    |
| Ξένη Υπηκοότητα   | ▲  |

# Μέγεθος και αποτελεσματικότητα κοινωνικών δαπανών (ESPROS)

| Κοινωνική Πρόνοια                        | Ελλάδα |      |      |      |      |      | ΕΕ-15 | ΕΕ-27 |
|--|--------|------|------|------|------|------|-------|-------|
|  | 2005   | 2006 | 2007 | 2008 | 2009 | 2010 |       |       |
| <b>1. Κοινωνικές δαπάνες, % ΑΕΠ</b>      |        |      |      |      |      |      |       |       |
| Σύνολο                                   | 24,9   | 24,7 | 24,8 | 26,3 | 28,0 | ...  | 30,3  | 29,5  |
| α. Συντάξεις                             | 12,2   | 12,1 | 12,3 | 12,7 | 13,4 | ...  | 13,3  | 13,1  |
| β. Κοινωνικά επιδόματα                   | 12,7   | 12,6 | 12,5 | 13,6 | 14,6 | ...  | 17,0  | 16,4  |
| <b>2. Μείωση κινδύνου φτώχειας λόγω:</b> |        |      |      |      |      |      |       |       |
| Συνόλου κοινωνικών δαπανών               | 19,6   | 20,0 | 21,6 | 21,4 | 22,3 | 22,7 | 27,1  | 27,0  |
| α. Συντάξεων                             | 16,6   | 17,1 | 18,2 | 18,2 | 19,3 | 19,0 | 17,2  | 17,5  |
| β. Κοινωνικών επιδομάτων                 | 3,0    | 2,9  | 3,4  | 3,2  | 3,0  | 3,7  | 9,9   | 9,5   |



# Αποτελεσματικότητα κοινωνικών δαπανών στη μείωση της σχετικής φτώχειας (EU SILC 2010)

- Το σύνολο των κοινωνικών δαπανών μειώνουν το ποσοστό φτώχειας κατά 22,7 εκατοστιαίες μονάδες (από **42,8%** → **20,1%** ή **1,5 εκατομμύρια άτομα**)
- Το τελικό ευεργετικό αποτέλεσμα δημιουργείται κυρίως από τις συντάξεις, κατά 19 μονάδες (από **42,8%** → **23,8%**), και πολύ λιγότερο από τα κοινωνικά επιδόματα, κατά 3,7 μονάδες (από **23,8%** → **20,1%**)
- Μείωση φτώχειας λόγω κοινωνικών δαπανών στην ΕΕ-27 κατά 27 μονάδες (17,5 συντάξεις και 9,5 κοινωνικά επιδόματα)
- Συμπεριλαμβανομένων των συντάξεων η αναδιανεμητική επίδραση του κοινωνικού κράτους είναι σημαντική αλλά υστερεί πολύ έναντι των άλλων χωρών.

# Αποτελεσματικότητα κοινωνικών δαπανών:

## Προτάσεις πολιτικής

- Η ενίσχυση της στοχοθέτησης των κοινωνικών δαπανών προς άτομα με αυξημένες ανάγκες μπορεί να βελτιώσει την αποτελεσματικότητα
- Ο αναδιανεμητικός ρόλος των κοινωνικών παροχών ενισχύθηκε τα τελευταία χρόνια τόσο λόγω της αύξησης του μεγέθους τους, όσο και λόγω καλύτερης στόχευσης (π.χ. ΕΚΑΣ, χαμηλές συντάξεις, συντάξεις ανασφαλιστών)
- Παρά τη σημασία των «στοχευμένων» παρεμβάσεων, η έλλειψη ενός καθολικού και ταυτόχρονα επιλεκτικού ως προς το εισόδημα προγράμματος διασφάλισης ενός ελαχίστου εισοδήματος για όλους παραμένει το ζητούμενο καθώς το δίκτυο κοινωνικής προστασίας στην Ελλάδα είναι: **κατακερματισμένο, διάτρητο, κοινωνικά άδικο, αναποτελεσματικό και με χαμηλό βαθμό στόχευσης προς τους πραγματικούς δικαιούχους**
- Σε κάθε περίπτωση, η σχετική υστέρηση δεν εξαντλείται στο εισόδημα και συνεπώς απαιτείται μία πολυδιάστατη δράση και στην κατεύθυνση της παροχής υπηρεσιών (παιδεία, υγεία, πολιτισμός κ.λπ.) και διευκόλυνσης της πρόσβασης των δικαιούχων σε υπηρεσίες

# ΠΡΟΤΑΣΕΙΣ ΠΟΛΙΤΙΚΗΣ για την άμβλυση των κοινωνικών δεικτών

- ✓ Η ενίσχυση της απασχόλησης ο καλύτερος τρόπος αποτροπής από καταστάσεις φτώχειας
- ✓ Πολιτικές βελτίωσης του εκπαιδευτικού επιπέδου θα αμβλύνουν τους κοινωνικούς δείκτες της ανισότητας και φτώχειας
  - Σχολική διαρροή, ενισχυτική διδασκαλία, παραπαιδεία, πρόσβαση στα ΑΕΙ κ.ά.
- ✓ Στοχευμένες δράσεις σε ομάδες υψηλού κινδύνου και έλεγχος πόρων
- ✓ Περιορισμός της ανασφάλιστης εργασίας
- ✓ Συντονισμένη δράση κοινωνικών δαπανών και κοινωνικών επενδύσεων (παιδεία, υγεία, πολιτισμός κ.λπ.)
- ✓ Ύστατο δίκτυο κοινωνικής προστασίας για όλους:  
**Ελάχιστο Εγγυημένο Εισόδημα** (πilotική εφαρμογή)

ΠΙΣΤΕΥΕΙΣ ΟΤΙ ΘΑ  
ΟΡΘΟΠΟΔΗΣΟΥΜΕ  
ΠΟΤΕ ΟΙΚΟΝΟΜΙΚΑ;

ΠΟΥ ΝΑ ΞΕΡΩ;  
ΤΙΣ ΟΙΚΟΝΟΜΙΚΕΣ ΣΕΛΙΔΕΣ  
ΤΙΣ ΕΧΕΙΣ ΕΣΥ.



Ευχαριστώ πολύ για την προσοχή σας...